

Ti THÉÂTRE
COMPAGNIE DE THÉÂTRE JUVÉNILE
INEXORABLE



232U



ÉBOUVEUR

DOSSIER DE DIFFUSION

Écriture et Jeu : Anthony Coudeville

Mise en scène : Rémi Dessenoix

Accessoires son : Xavier Buda

Construction décor : Mathias Cadez

Soutiens : Ville de Douai - 232U/Théâtre de Chambre -
L'école buissonnière/Théâtre Populaire - Le rebond/Lieu de
création

Maison des associations

Avenue des potiers 59500 DOUAI

SIRET 924 443 369 000 13 - RNA W593008798

LICENCE N°2 PLATESV-D-2024-008572

THÉÂTRE DANS LA RUE | 50 MIN | TOUS PUBLICS



LA COMPAGNIE

Il est urgent de nous mettre en mouvement pour aller chercher d'autres réalités. Il est urgent de raconter les histoires du monde réel, celui qui nous entoure au quotidien et de s'éloigner de l'épique, et du rocambolesque. Il nous faut nous plonger au cœur de la vie de celles et ceux qu'on entend peu, de celles et ceux qui n'ont rien à dire. Il nous faut faire cela loin des institutions et des contraintes. Il nous faut faire entrer le théâtre dans le quotidien. Il nous faut nous déplacer pour renouveler, sans cesse, nos idées, nos manières de faire et ne jamais nous enliser. Il nous faut nous tenir éloigner des murs et des frontières.

Il faut que nous soyons ensemble, que nous fassions groupe, que nous soyons compagnie.

Voilà ce qu'est le *THÉÂTRE INEXORABLE*, une compagnie de théâtre itinérant qui crée des spectacles à partir de rencontres avec des gens, des métiers, des parcours de vie dont on entend peu parler. Une compagnie qui joue ses spectacles en extérieur, sur les places des villages, sur les parkings.

Anthony Coudeville

Le *THÉÂTRE INEXORABLE* est une compagnie professionnelle de théâtre itinérant créée en décembre 2023 à DOUAI (59) - FR.

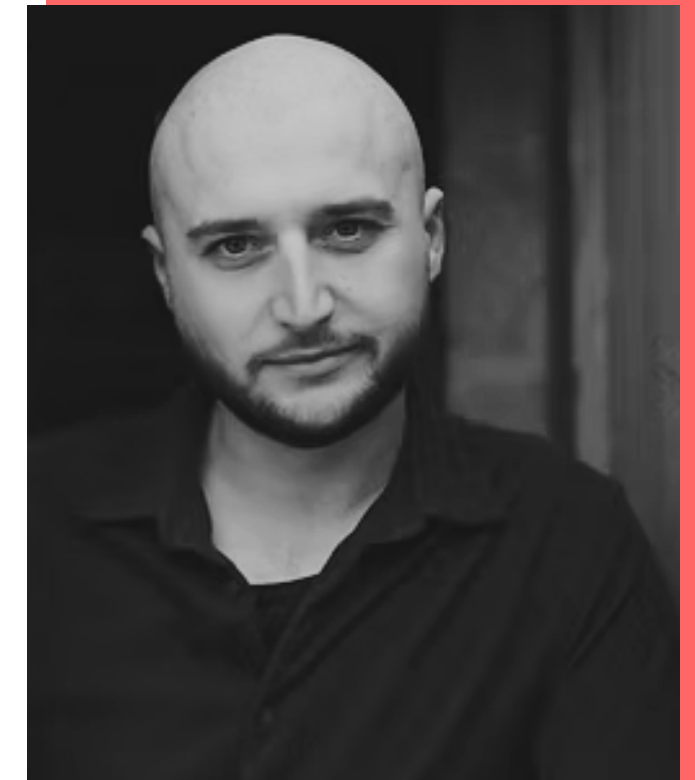
Extrait de l'article 2 des statuts de l'association : "Cette association a pour objet de développer toutes formes d'expression et de pratique artistique et poétique à travers la création, la diffusion et l'organisation de spectacles ou toutes autres formes."

L'ÉQUIPE

Anthony Coudeville - Comédien

Il se forme au Conservatoire de Douai et à l'université d'Artois entre 2011 et 2014. En 2013 il crée avec Charly Mullot le *Collectif Cris de l'Aube* qu'il codirige durant 10 ans.

Durant 10 ans il met en scène et joue dans les projets du Collectif dont la particularité est de créer des spectacles à partir de la parole des habitants et de les jouer dans des lieux non dédiés. En 2023 il revient sur son territoire d'origine et crée à Douai le *THÉÂTRE INEXORABLE*.



Rémi Dessenoix - Metteur en scène

Rémi se forme à l'école Claude Mathieu. En 2010, il part à Genève au sein du *Théâtre spirale* où il joue dans deux mises en scène de Patrick Mohr. En 2011, il intègre la promotion 3 du "GEIQ théâtre" au *Théâtre des deux rives*. Pendant cette année, il joue dans la recreation de "Arlequin poli par l'amour" mis en scène par Thomas Jolly. En 2013, il crée la *Sixième Heure*, avec ses collègues de la formation rouennaise et y fait sa première mise en scène.

LE SPECTACLE : ÉBOUEUR

DUREE : 50 MIN - JAUGE : 300 MAX

L'HISTOIRE

Le narrateur est face à nous, un téléphone dans les mains, ne sachant pas trop comment entamer une prise de parole sur le métier d'éboueur. Il essaye, s'embrouille, recommence et se prend les pieds dans le tapis. Puis il nous raconte l'histoire d'Alessandro, se laisse emporter par son récit et devient celui dont il parle. Il nous raconte Cynthia et ses punchlines, Mr Buscot et ses habitudes millimétrées, la Champion's Team des éboueurs. À travers ce portrait, apparaît en creux le regard du narrateur, à la fois attentif et teinté d'ironie : celui qui observe réalise qu'il n'est pas si éloigné de celui qu'il regarde.

ALESSANDRO ET LE NARRATEUR

Pour écrire ce spectacle, Anthony Coudeville s'est immergé au sein du service cadre de vie de la ville de Douai, à la rencontre d'agents de propreté urbaine, afin de comprendre leur quotidien et la réalité de leur métier. De ces échanges est né le personnage d'Alessandro, construit comme une mosaïque des éboueurs qu'il a rencontrés.

Pour faire émerger la réalité sensible qu'il a perçue lors de ces rencontres, une situation est imaginée entre le narrateur et Alessandro. Le narrateur tient à tout prix à ce que Alessandro parle de lui, tandis que ce dernier répond toujours à côté, en évoquant son métier ou ses collègues. Une tension s'installe, puis grandit, jusqu'à ce que Alessandro soit acculé à formuler ce qu'il ne parvient pas à dire : « Un déchet, c'est ce qui a été écarté, mis en dehors du monde »

L'insistance du narrateur fait alors vaciller Alessandro, avant qu'un déplacement ne s'opère en lui, à travers l'évocation d'une rencontre décisive : celle de Leïla

LES PETITS BATEAUX EN PAPIERS

Sur scène, le narrateur joue Alessandro. Peu à peu, le jeu se trouble, les frontières se brouillent. Et si le narrateur devenait lui-même Alessandro ? Tout au long du spectacle, le public traverse plusieurs moments de partage : lecture des punchlines de Cynthia, distribution de vêtements pour faire exister les collègues, temps festif pour les acclamer comme une équipe de football, puis un moment plus calme où l'on regarde la ville autrement en écoutant Alessandro décrire ce qu'il voit autour de lui. Ces séquences construisent un même mouvement : se mettre à la place d'Alessandro et des éboueurs.

La rencontre avec Leïla est racontée à la fin, mais ses mots sont présents dès le début, cachés dans les petits bateaux en papier distribués à l'entrée. Le public les découvre en même temps que Alessandro, sous la forme d'une lettre, point culminant de ces moments partagés.

Les petits bateaux deviennent ainsi le fil du spectacle : ils relient ces différents temps d'adresse jusqu'au dévoilement final, qui déplace le regard sur Alessandro, sur les éboueurs, et peut-être sur nous-même.

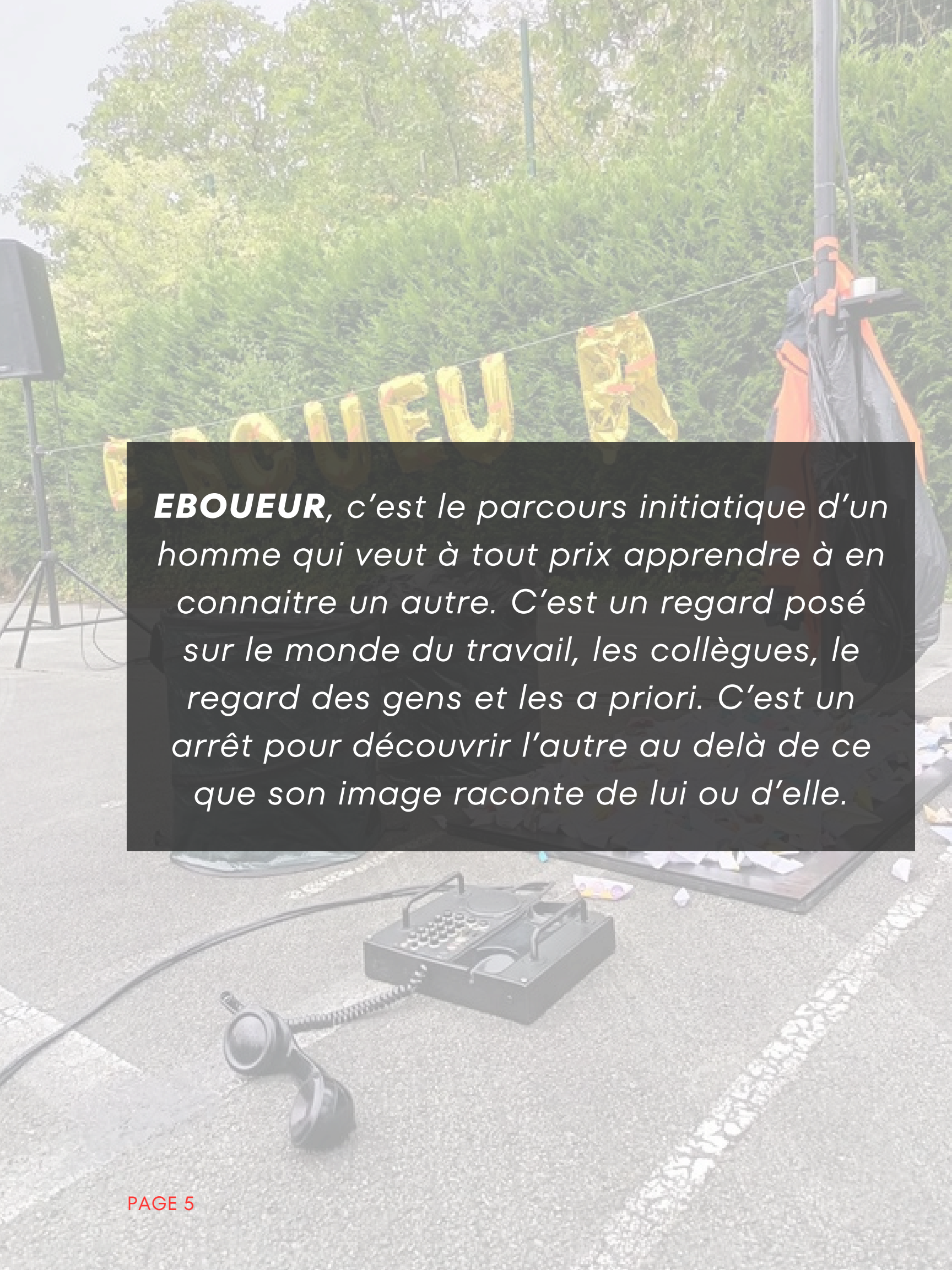
L'ESTHÉTIQUE

La scénographie est simple et brute, pensée pour le jeu et la transformation.

Au départ, tous les éléments sont rassemblés en un même point : un lampadaire posé sur un socle, des poubelles, un pupitre technique. Peu à peu, cet ensemble se déploie et se divise en trois espaces distincts : le lampadaire devient le lieu de la ville, les sacs poubelle se transforment en lieu où l'équipe se retrouve, et un banc symbolise les autres, les passants, les gens.

Des touches de couleurs fluo, issues des tenues des éboueurs, viennent traverser l'espace et lui donner une dimension graphique.

Tout au long du spectacle, la ville domine, elle nous entoure et nous la regardons sous différents prismes.

The background image shows an outdoor event. In the foreground, there is a DJ booth with a turntable and a microphone on a stand. A banner with yellow balloons is strung across the scene. In the background, there are green trees and a person in an orange jacket. The text is overlaid on a dark rectangular area.

EBOUEUR, c'est le parcours initiatique d'un homme qui veut à tout prix apprendre à en connaître un autre. C'est un regard posé sur le monde du travail, les collègues, le regard des gens et les a priori. C'est un arrêt pour découvrir l'autre au delà de ce que son image raconte de lui ou d'elle.

EXTRAIT DU TEXTE

L'HOMME - Alessandro est la première personne que je rencontre lors de mon arrivée dans le service "Cadre de vie". Alessandro a trente trois ans, il est célibataire et vit avec son chien Paco.

Il est grand, un mètre quatre vingt cinq, plutôt solide, quatre vingt quinze kilos, je parle d'Alessandro, pas du chien. Il a les yeux verrons et le poil court, là je parle du chien.

Alessandro est agent de propreté urbaine à Douai depuis six ans.

Les parents d'Alessandro sont à la retraite. Sa mère était juge, son père comptable. Alessandro est d'origine polonaise par sa mère et italienne par son père. Il ne connaît rien ni de la Pologne, ni de l'Italie. Mis à part les quelques plats traditionnels qu'on déguste à Pâques ou à Noël.

Alessandro aime la cartographie, les mots n'ayant pas d'équivalent en français, les enquêtes et l'origami.

Mais ça, je ne l'ai pas découvert le premier jour.

LES SPECTACLES

Tous nos spectacles sont conçus pour jouer, de préférence, en extérieur. Nos scénographies et conditions techniques sont extrêmement légères. L'installation de notre décor prend généralement moins d'une heure et nécessite simplement une prise électrique.

Nos spectacles ont une durée maximale de 80 minutes et sont fait pour rencontrer les habitants des lieux en bas de chez eux, nous choisissons donc plutôt une rue calme, une place, un parking, un jardin...

L'ACTION CULTURELLE

Soucieux d'être toujours au plus proche des spectateur.trice.s nous proposons différents types d'actions culturelles :

- l'action culturelle liée à nos spectacles. Il s'agit de proposer une action en lien avec la thématique (atelier d'écriture...) ou avec la forme (atelier lumière, atelier fabrication de décor...) de nos spectacles.
- l'action culturelle scolaire : il s'agit ici de réaliser des actions culturelles sur mesure destinées à des collégiens, lycéens ou étudiants. Ces actions peuvent être accès sur une de nos recherches artistiques ou alors sur une thématique souhaitée par l'équipe pédagogique.

Pour ce spectacle nous proposons un atelier de confection de livre. Un groupe d'une quinzaine de personnes pourra apprendre à confectionner un livre et repartira avec son ouvrage. Cet atelier d'une durée de 3 heures est encadré par l'éditeur du texte du spectacle et s'adresse à tous les publics.

ACCUEILLIR NOS SPECTACLES

RENCONTRE/REPÉRAGE : Nous nous rencontrons une première fois en chair et en os pour discuter et décider ensemble du spectacle et du lieu de représentation. Si nous sommes trop éloignés, nous faisons cela en visio !

CONTRACTUALISATION : Nous vous envoyons un contrat qui reprend les dates, lieux, nombre et horaires de représentation et les conditions d'accueil que nous aurons définies ensemble.

REPRÉSENTATION : Nous venons jouer le spectacle !
Toutes les représentations sont suivies d'un temps d'échange avec les spectateurs et spectatrices.

Pour plus d'informations n'hésitez pas à consulter la fiche technique du spectacle jointe à ce dossier. Attention c'est une fiche technique standard et qui relate des conditions optimales, elle est donc discutable !

CONTACTS

Le THÉÂTRE INEXORABLE est une association de loi 1901 déclarée en préfecture le 15 décembre 2023.

SIRET 924 443 369 000 13 / **LICENCE** N°2 PLATESV-D-2024-008572
RNA W593008798 / **APE** 9001Z / **IDCC** 1285



theatreinexorable@gmail.com



+33646860818



www.theatreinexorable.com



Maison des associations - Avenue des potiers
59500 DOUAI



Théâtre Inexorable



Théâtre Inexorable - Officiel



@theatre.inexorable

THÉÂTRE
COMPAGNIE DE THÉÂTRE ITINÉRANT
INEXORABLE

ÉBOUEUR

FICHE TECHNIQUE

THÉÂTRE DANS LA RUE

Mise en scène : Rémi Dessenoix

Écriture et jeu : Anthony Coudeville

Accessoires son : Xavier Buda

Construction décor : Mathias Cadez

Tous publics à partir de 10 ans

Durée : 50 minutes

Jauge : 300 personnes maximum (à partir de 150 personnes le comédien sera sonorisé)

Cette fiche technique vous informe des caractéristiques idéales pour l'accueil de ce spectacle. Néanmoins, il est possible d'y apporter des modifications en accord avec la compagnie.

ÉQUIPE EN TOURNÉE

1 personne :

1 comédien : Anthony Coudeville

+ 1 régisseur son si la jauge dépasse 150 personnes

VÉHICULE

Ford Transit LMC Innovan 590

Immatriculation : GN-039-QB

Dimensions : Longueur : 599cm - Largeur : 205cm - Hauteur : 280cm

Merci de prévoir une place de stationnement pour le véhicule durant toute la durée de présence de l'équipe.



ESPACE DE JEU ET JAUGE

Dimensions minimum de l'espace de jeu : 4 mètres d'ouverture - 4 mètres de profondeur

L'espace de jeu doit être au maximum : plat, propre et dégagé de tous matériels ou objets potentiellement dangereux.

Le spectacle se joue en extérieur : une cour, un jardin public, un parking...

Le lieu aura été validé par l'organisation et par la compagnie. Un changement inattendu du lieu de représentation pourrait compromettre la faisabilité du spectacle.

En cas d'intempéries rendant impossible la représentation en extérieur, l'organisation et la compagnie se mettront d'accord en amont sur une alternative.

Jauge : 300 personnes maximum (Au delà de 150 le comédien est sonorisé).

MONTAGE - DÉMONTAGE

Durée du spectacle : 50 minutes sans entracte

Temps de montage : 2h

Ce temps comprend : La découverte de l'espace de jeu - La balance son - Le montage de la scénographie - L'installation de l'espace public.

Temps de démontage : 1h

PERSOONNEL MIS À DISPOSITION PAR L'ORGANISATEUR

Le lieu d'accueil mettra à disposition une personne en charge de l'accueil qui sera présente pour le montage et le démontage.

Cette personne sera la référente pour l'équipe et pourra être en mesure de répondre aux demandes liées au bon déroulement du spectacle qu'elles soient d'ordre techniques, logistiques ou organisationnelles.

MATÉRIEL À FOURNIR PAR L'ORGANISATEUR

Électricité : Deux prises 16A séparées sont demandées sur l'espace de jeu pour pouvoir brancher le système de diffusion son ainsi que l'ordinateur de régie.

Si l'électricité est loin de l'espace de jeu il incombe à l'organisation de prévoir les prolongateurs nécessaires pour que les prises 16A arrive jusqu'à l'espace de jeu.

Public : Un nombre d'assises correspondant à la jauge attendue sera fournit par l'organisateur. Nous vous invitons à utiliser deux tailles assises pour une meilleur visibilité (tapis, banc, chaises).

L'installation de ses assises sera effectuée par l'équipe avec la personne en charge de l'accueil.

En cas de légères intempéries nous conseillons de prévoir des barnums ou tonnelles pour couvrir le public.

Pour le spectacle merci de fournir un banc sur lequel le comédien peut monter debout.

Loges : La loge ou la pièce de vie de la compagnie sera un endroit propre et chauffé pouvant accueillir deux personnes.

Équipements de la loge : un point d'eau, une chaise, un miroir, des toilettes et dans l'idéal : une douche, une serviette de bain.

Cet endroit servira à la préparation des accessoires, des costumes, à l'habillage et au stockage des affaires personnelles et pourra donc être fermé à clé. La compagnie pourra y accéder pendant toute la durée de sa présence sur les lieux.

Catering et repas : Si les repas sont pris en charge par l'organisateur il est à savoir que l'équipe est végétarienne (oeuf uniquement).

En règle générale l'équipe souhaite manger après la représentation.

MATÉRIEL FOURNI PAR LA COMPAGNIE

Lumière : 1 lampadaire équipé avec une lampe de PC 1KW + 4 projecteurs LED à batterie type ANSMANN si besoin.

Son : Un système de diffusion son avec deux ou quatres enceintes + pieds + cablage.

+ 1 micro serre tête Seinnheser (si la jauge dépasse les 150 personnes)

La régie est assurée par le comédien pendant le spectacle. L'espace régie se trouve au plateau.

Le décor : Un lampadaire sur pied - Des poubelles - Un pupitre et l'équipement de régie son.

PLANNING PRÉVISIONNEL - REPRÉSENTATION À

19H00 :

14h30 - 16h30 : Arrivée de l'équipe - Repérage des accès, de l'espace de jeux, des loges - Montage de la scénographie

16h30 - 17h30 : Répétition texte et déplacement dans l'espace de jeu - Installation des assises du public - Balance son - Mise des accessoires

17h30 - 18h30 : Repos/Préparation

19h00 - 20h30 : Représentation - Discussion avec le public

20h30 - 21h30 : Démontage et rangement - Repas - Départ de l'équipe.

CONTACTS



theatreinexorable@gmail.com



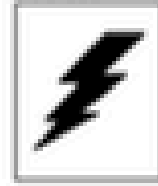
+33646860818



www.theatreinexorable.com



ARRIVÉE ÉLECTRIQUE



LAMPADAIRE

